

## 玉川 癒しスポット

残暑厳しいなか、街中でホッと一息つける清涼感のある癒しスポットをご紹介します。もう定番中の定番ですが、まだ訪れたことの無い方は是非この機会に訪ねてみてください。癒されますよ！



### フラワーランド(区立瀬田農業公園)

フラワーランドは、世田谷の農業の中で大きな役割を果たしてきた花卉園芸を中心に、「花づくりのできる公園」として昭和61年5月に開園した、区民参加によるエコロジカルな公園づくり、環境に配慮した循環型園芸の普及を目指している公園です。四季折々の草花はもちろんのこと、たくさんの種類のハーブ、花木、果樹が育てられています。鳥のさえずりや水路を流れる水の音、そして花や木、土の香り。自然の息吹を脚いっばいに吸い込んで、緑の風を感じてみませんか、自然と一体になり、とても幸せで満ち足りた心地になります。

世田谷区瀬田5-30-1 TEL:3707-7881

開園時間 (入園無料)

夏期(4月~9月) 8:30~18:00

冬期(10月~3月) 8:30~17:00

休園日: 12月29日~1月3日

11月3日~6日

「フラワーランド・花まつり」開催

主催:(財)せたがやトラスト協会



園内はテーマ別に「実験花壇」「バラのアーチ」「ハーブガーデン」など、15の花壇や庭で構成されています。中でも「ふれあい花壇」は車椅子の人の目の高さにお花がくるように他の花壇より少し高くしてあり細かい配慮がされています。



### 瀬田の水琴窟(吉村金男氏宅)

瀬田の街を散歩していると「水琴窟」という文字が目飛び込んできました。早速お邪魔して水を掛けると・・・「キン カラン コロン」と、なんと涼しげな音色が聞こえてきます。水琴窟とは、およそ200年前に江戸の庭師が、水鉢で手、口をすすいだ時の残水処理として考案したもの。手を清めた水が、地中に埋めた水瓶の中に落ち、それが「琴」のような音を立てて反響、また、水が落ちる距離で音の高低の違いもでき、様々な幽玄的な音色を奏でるそうです。



吉村さん宅の水琴窟は、造園業を営む吉村さんご自身の手仕事によるもの。この道60年近い吉村さんは、造園学校(今の東農大)時代に水琴窟を作った経験を生かし、自宅に水琴窟をつくりあげました。オーダーがあれば作っていただけるそうです。また、水琴窟の隣に「君が代」でおなじみ「さざれ石」もあります。➡



### 用賀プロムナード(いらかみち)

用賀プロムナード(遊歩道)は、瓦(いらか)が敷き詰められているので別名「いらかみち」とも呼ばれています。用賀駅北口の階段を昇ったところから始まり環状8号線の横断歩道のところまで徒歩で約10分の道のり、世田谷区の「楽しく歩けるまちづくり」の一環として1986年に完成しました。「並木みち」「みちのサロン」「みちのギャラリー」「みちのホール」の4つのテーマに分かれていてそれぞれ楽しめます。また、道には「百人一首」が刻まれており1番から探しながら歩くのも用賀プロムナードの楽しみ方のひとつです。



「いらかみち」  
ベンチ5景

(ほかにもたくさんあります)



## 暑くても 夏でも長袖長ズボン 化繊はダメよ 綿にして

「震災時帰宅支援マップ 首都圏版」の売れ行きが好調と聞きました。ここ最近頻発する地震のことを考えたらそれもうなずけます。大きな地震が起きるとそれだけでパニック状態になってしまい、とにかく逃げる逃げると着の身着のまま外に出て行ってしまいます。しかし、ここで憶えておいて欲しいのは「暑くても夏でも長袖長ズボン化繊はダメよ綿にして」、避難するときは、なるべく肌がでないようにして避難して下さい。女性はスカートもさけてください。化繊は火に弱く、保温性がないのでさけてください。避難時は、ガラスの破片等でケガをするケースが多いので必ず靴を履いてください。帽子(ヘルメットや防災ずきんならなお可)も有効です。「自分の身は自分で守る」 unnecessary ケガをしないためにも肌の露出は禁物です。



## 見て知ってるのとやって知ってるのでは大違い！ 体験が大事！

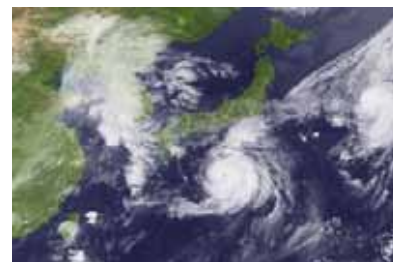


「自分は大丈夫、知識は十分、あわてないで行動できる、災害時の行動に関して誰もが思いがちな感覚です。しかし、いざ大きな地震が発生すると、誰でも非日常の心理と環境の中におかれ、災害時の行動を頭の中で理解しているだけでは、実際の行動を的確かつ迅速に行うことができません。被害を最小限に抑え全員が的確に行動するためには、防災訓練に参加して各自のとりべき行動を体で覚えておくことです。区や自治会、小学校等で防災訓練を実施していますので是非一度、消火器操作など、防災器具を実際に使ってみてください。いざと言うときかなり違います。防災訓練の日程その他のお問合せは：世田谷区危機・災害対策課 玉川総合支所地域振興課地域振興・防災担当、砧総合支所地域振興課地域振興・防災担当まで。

## キャサリン(カスリン)はもう来ない・・・

爽やかな秋の到来を告げる 9 月はまた台風シーズンでもあります。昨年同時期に比べ今年は発生が少ないのですが、まだまだ予断を許しません。ひとたび上陸すると甚大な被害をもたらす台風。実は名前が付いているのをご存知ですか？昔でいうと、「キャサリン台風」とかが有名ですが、現在はニュースで台風 号と報道されるためもう名前は付いていないのかと思いきや、気象庁 HP の台風情報を見るとちゃんと名前が付いています。台風には従来、米国が英語名(人名)を付けていましたが、北西太平洋領域で発生する台風防災に関する各国の政府間組織である台風委員会(日本ほか 14 カ国等が加盟)は、平成 12 年(2000 年)から、北西太平洋領域で発生する台風には同領域内で用いられている固有の名前(加盟国の言葉で動植物や自然現象に関係する名前)をつけることにしました。

平成 12 年の台風第 1 号にカンボジアで「象」を意味する「ダムレイ」の名前が付けられ、以後、発生順にあらかじめ用意された 140 個の名前を順番に用いて、その後再び「ダムレイ」に戻ります。台風の年間発生数の平均値は 26.7 個ですので、おおむね 5 年間で台風の名前が一巡することになります。その 140 個の中に「キャサリン」はありません。ですから、もう「キャサリン」は来ないのです。ちなみに台風 11 号にはマレーシアで「パラ」を意味する「マーワー」(134 番)、台風 12 号にはミクロネシアで「うこん」を意味する「ゲチョル」(135 番)と言う名前が付いていました。



## 誰が付けたか知らないが 9 月の記念日

1	防災の日、キウイの日	11	公衆電話の日	21	ファッションショーメモリアルデー
2	宝くじの日	12	水踏記念日、宇宙の日	22	日本救世軍創立記念日
3	ホームラン記念日、ベッドの日	13	世界の法の日、司法保護記念日	23	テニスの日、不動産の日、万年筆の日
4	くしの日、クラシック音楽の日	14	メンズバレンタインデー	24	清掃の日、墨の日、緑の窓口記念日
5	石炭の日、国民栄誉賞の日	15	ヒジキの日	25	藤ノ木古墳記念日、10 円カレーの日
6	妹の日、黒の日、黒豆の日	16	マッチの日、日本中央競馬会発足記念日	26	ワープロ記念日
7	クリーナーの日	17	モノレール開業記念日	27	女性ドライバーの日
8	国際識字デー、平和条約調印記念日	18	かいわれ大根の日、すっぽんの日	28	プライバシーデー、パソコン記念日
9	救急の日、チョロQの日	19	敬老の日、苗字の日	29	クリーニングの日、招き猫の日
10	屋外広告の日、車点検の日	20	空の日、バスの日	30	くるみの日、クレーンの日